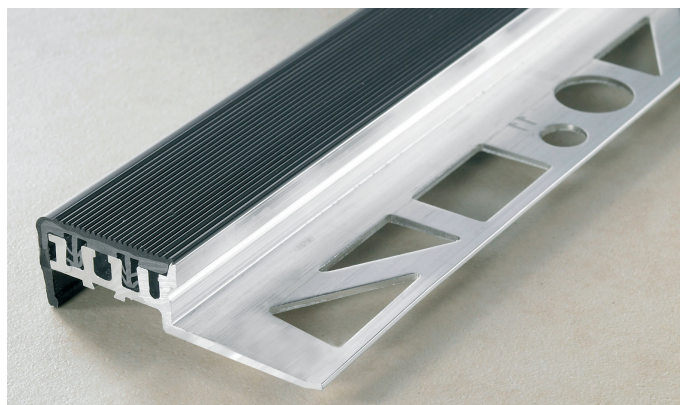
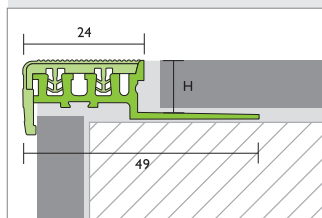


# PROBASIC Aluminium avec couche intermédiaire en PVC

## Profilés de nez de marche

Représentation schématique  
/ Possibilité de montage  
H = 9 | 11 | 13,5 mm



### Domaines d'utilisation et d'application:

Le profilé de nez de marche en aluminium avec une couche intermédiaire en PVC dur et souple combiné forme un bord de marches d'escalier antidérapant, visible et décoratif.

La formation de la couche intermédiaire en PVC offre une finition décorative et antidérapante de haute qualité des revêtements de marche en carrelage. Le profilé de base protège le bord de marche et permet une transition plane vers le carrelage situé derrière.

Le profilé protège les carrelages des influences mécaniques sur le bord de marche.

Les profilés de nez de marche peuvent être placés en procédé de lit mince, moyen ou épais.

Les profilés de nez de marche PROBASIC en aluminium avec couche intermédiaire en PVC conviennent pour les marches d'escalier dans le secteur résidentiel ainsi que dans le secteur commercial pour des escaliers à fréquentation moyenne (par exemple dans des immeubles de bureaux ou administratifs) dans des pièces d'intérieur sèches.

Avec les embouts en aluminium anodisé, on peut recouvrir des limons d'escalier ouverts de manière exacte et esthétique.

### Avantages du produit:

Les profilés de nez de marche PROBASIC sont faciles à poser. Grâce à la construction spéciale du profilé de base en aluminium, on obtient une adhérence fiable de la couche intermédiaire en PVC dans le profilé de base.

Les couches intermédiaires en PVC peuvent toutefois être remplacées ultérieurement en cas de dommages éventuels ou d'usure.

Quatre coloris décoratifs différents offrent une bonne visibilité des bords de marche, ce qui permet un haut niveau de sécurité.

La couverture prolongée des arêtes frontales au niveau de la marche avant dissimule des éclats éventuels de vernis et de bordures provenant de carreaux de contremarche découpés

### Données techniques:

Matériau	Aluminium avec couche intermédiaire en PVC beige   brun   noir   gris
Longueur [m]	2,50 / 3,00
Hauteurs [mm]	9 / 11 / 13,5
Utilisation plage de température	+5°C jusqu'à +45°C

Pour plus de détails, voir la liste des prix actuelle !

### Forme de livraison:

Paquets ficelés aux extrémités avec de la feuille extensible (pour des tiges de 3 m, en plus au milieu), emballés dans le carton de transport.

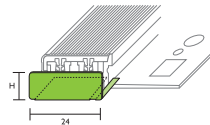
10 profilés	1 paquet
Conditionnement	tiges 10 / 40
Numéro de tarif douanier Aluminium en liaison avec la couche intermédiaire en PVC: 76109090	

Vous trouverez les quantités fournies actuelles (QF) et les unités de conditionnement (UC) sur la liste des prix, les fiches de prix applicables ou les fiches de nouveautés, sinon renseignez-vous auprès de votre détaillant.

# PROBASIC Aluminium avec couche intermédiaire en PVC

## Produits complémentaires:

Embouts en aluminium anodisé argenté mat pour profilé de nez de marche PROBASIC avec couche intermédiaire en PVC, en modèle droit et gauche pour des côtés de tête droits et gauches.



## Stockage et transport:

Stocker et transporter dans des endroits secs protégés de la saleté, des chocs, de l'usure et d'autres substances étrangères. Pour éliminer tout risque de déformation, ne pas alourdir les profilés avec des charges et les stocker de préférence couchés.

## Mise au rebut:

Les profilés libérés de substances étrangères peuvent être apportés au recyclage des métaux. Les couches intermédiaires en PVC peuvent être jointes aux déchets résiduels. Respecter dans tous les cas les directives locales.

## Décomposition thermique:

Il n'y a aucune décomposition dans le cas d'une utilisation se faisant dans les règles. Éviter une hausse brutale de température. Ne pas brûler les profilés.

## Pose:

### Travaux de préparation:

Le support de pose doit être ferme, sec, plan, droit, aligné et/ou vertical, libre de produits de séparation ou de solvants et approprié à l'utilisation des matériaux prévus pour la pose. Les marches doivent être préparées en procédé à lit mince ou moyen aux hauteurs et aux profondeurs prévues de la ligne de foulée par un travail à la truelle ou par d'autres moyens. Le support doit être ferme et porteur en prévision des sollicitations futures. La qualité des mortiers de collage utilisés doit être d'au moins C2 selon la norme DIN EN 12004.

### Montage:

Choisir le profilé de nez de marche PROBASIC en fonction de l'épaisseur de revêtement prévue. Pour le montage, la bordure supérieure du profilé doit toujours être toujours aussi haute ou plus basse que la bordure de revêtement avoisinante. Vérifier si le profilé n'est pas endommagé, et n'utiliser que des profilés intacts. Utiliser les dispositifs de tension, les scies ou les disques à tronçonner adéquats pour la découpe ainsi que votre propre équipement de sécurité. Ébarber les arêtes de coupe avec un outil approprié. Mesurer les hauteurs de marches et fabriquer des dessins ou des gabarits.

Poser le profilé de nez de marche PROBASIC sur les contremarches avec la couverture de bord frontale en PVC le long de la bordure supérieure des contremarches vers le bas.

Mettre autant de mortier à lit mince ou moyen sur la contremarche ou sur la partie inférieure du profilé, de telle sorte qu'on obtienne un lit sur toute la surface entre la contremarche ou le bord de marche et le côté inférieur du profilé. En mettre juste assez pour qu'il n'y ait pas de mortier qui presse sur la couverture de bord frontal en PVC qui recouvre.

Appliquer de la même façon du mortier colle sur lit mince ou sur lit épais au-dessus du lit de mortier avancé ou du support fini de la marche et insérer et aligner de manière régulière le côté de support percé.

Puis recouvrir sur toute la surface le côté de support avec une truelle. Ensuite, poser les carreaux de la surface de marche. Les matériaux de revêtement avoisinants situés au-dessus du côté de support doivent être adaptés et encastrés sur toute la surface.

Si la surface totale a un motif de jointure, la jointure peut correspondre à la largeur du joint utilisée, mais ne doit pas être inférieure à 2 mm de large. La jointure entre le revêtement et le profilé doit être complètement remplie avec du mortier de joint.

Les joints des profilés de nez de marche doivent avoir un espace de 3 mm et, après l'achèvement des travaux, ils doivent être scellés de manière professionnelle et avec des couleurs coordonnées à l'aide d'un matériau de remplissage élastique. Si possible, éviter de morceler.

Insérer les embouts appropriés (exécution à droite et à gauche) dans le mortier colle sur lit mince ou sur lit moyen frais aux extrémités libres des profilés, au cours des travaux sur leurs côtés de support minces au-dessus du côté percé du profilé.

En plus, fixer la face intérieure de l'embout sur les extrémités supérieures du profilé avec la silicone de réticulation neutre aux coloris assortis.

**PROBASIC** Aluminium avec couche intermédiaire en PVC**Nettoyage:**

A l'eau claire, avec des détergents au pH neutre, une éponge ou un chiffon.

Éviter toute influence abrasive ou grattante.

Ne pas utiliser de produits de nettoyage à base de solvant, le cas échéant vérifier, à un endroit discret ou sur un profilé non posé, si le détergent prévu peut être utilisé sans risque.

Ne pas utiliser des nettoyeurs hydratants et toujours rincer avec suffisamment d'eau propre et sans résidu.

Effectuer le nettoyage d'entretien régulièrement en fonction des conditions régnant sur le site.

**Résistance chimique et physique:**

Détergents ou eau accidentelle: vérifier avant l'utilisation si ces influences peuvent agir de manière corrosive ou endommager les profilés. Ceci est également valable pour leur dosage correct lors de l'utilisation.

Par principe, ne pas utiliser de produits contenant du sel ou de l'acide fluorhydrique sur le profilé. Éviter tout contact avec des produits contenant de l'agent de blanchiment au chlore, des produits utilisés pour éliminer les voiles de ciment, des acides forts ou des alcalis. Ne pas utiliser de chlorure de méthylène (DCM) ou de substances contenant des solvants sur les inserts de profilé.

L'aluminium est sensible aux substances fortement alcalines. Les matériaux contenant du ciment ou du calcaire en contact avec de l'eau peuvent provoquer, en fonction de la solution et de la durée d'action, des modifications sur la surface. Il faut toujours enlever immédiatement le mortier et les pâtes à joints sur les côtés visibles, ou alors protéger les côtés visibles en les recouvrant avec de l'adhésif.

Après que les substances adhésives, les masses de jointure et les masses de remplissage ont totalement durci, le profilé peut être soumis à des sollicitations mécaniques dans le cadre de l'utilisation prévue.

Les influences abrasives, les appareils ou activités qui endommagent les couches doivent être constamment évités sur le

profilé.

Il faut vérifier les appareils de nettoyage pour voir s'ils n'ont pas des brosses ou des éléments récurants qui auraient une influence abrasive dommageable.

**Normes et ouvrages de référence:**

*En plus des règles habituelles de la profession, des normes et des règles universellement reconnues, il faut tout particulièrement respecter les règlements suivants:*

- ATV DIN 18352 Travaux de carrelage/dallage
- ATV DIN 18332 Travaux avec des pierres de taille
- ATV DIN 18157 Pose de carrelages en céramique sur lit mince
- DIN 18202 Tolérances dans la construction immobilière
- Fiche technique ZDB «Joints de jonction» (dernière version)
- Fiche technique ZDB «Revêtements soumis à des contraintes élevées» (dernière version)
- DIN 18065 Escaliers dans les bâtiments

**PROBASIC** Aluminium avec couche intermédiaire en PVC**Remarques importantes:**

- En liaison avec les profilés, utiliser de préférence des silicones de réticulation neutre.
- Les profilés de nez de marche sont prévus pour des escaliers et des marches fréquemment utilisés.
- Les profilés de base et les inserts sont soumis à des modifications de longueur thermiques différentes. De préférence, les profilés doivent être montés dans des pièces où les températures sont approximativement constantes. La température au moment de l'installation doit correspondre à la température régnant lors de l'utilisation ultérieure. Laisser s'acclimater les profilés avant de les poser.
- Lors d'un jointoiment utilisant des résines de réaction, il faut vérifier préalablement si elles pourraient endommager les surfaces du profilé ou s'il est possible d'enlever des colles et des matériaux de jonction sans résidu.
- Les concentrations, recettes, températures et les liaisons des substances actives sont régulièrement responsables de la résistance chimique / physique des profilés. On ne peut ici les décrire dans leur grande variété. Il faut donc se poser la question et vérifier la résistance contre à la corrosion pour chaque cas individuel.

Toutes les données, références, consignes, règles professionnelles, codes, normes et connaissances professionnelles s'orientent sur les réglementations allemandes et, si elles se recoupent, sur les réglementations européennes en vigueur et sur les standards de formation professionnelle en vigueur, indépendamment des compléments ou modifications propres à chaque pays.

Toutes nos informations sont basées sur notre expérience et des enquêtes minutieuses. La variété des matériaux utilisés et les conditions différentes des chantiers et du traitement ne peuvent pas être contrôlées individuellement ou influencées en détail par nous. La qualité et la réussite de votre travail dépend donc de votre prise en charge professionnelle du chantier et de votre utilisation du produit. En cas de doute, procéder à des essais personnels ou consulter des conseillers techniques pour l'utilisation. Les directives de pose et de traitement éditées par les fabricants de revêtements ou de produits annexes doivent être respectées. À la parution de cette fiche technique, toutes les autres fiches techniques perdent leur validité.

© Proline Systems 2016 – Nous autorisons la reproduction et la transmission par nos acheteurs à leurs clients, sous réserve qu'il soit fait explicitement référence à nos droits d'auteur. Tous autres droits réservés.