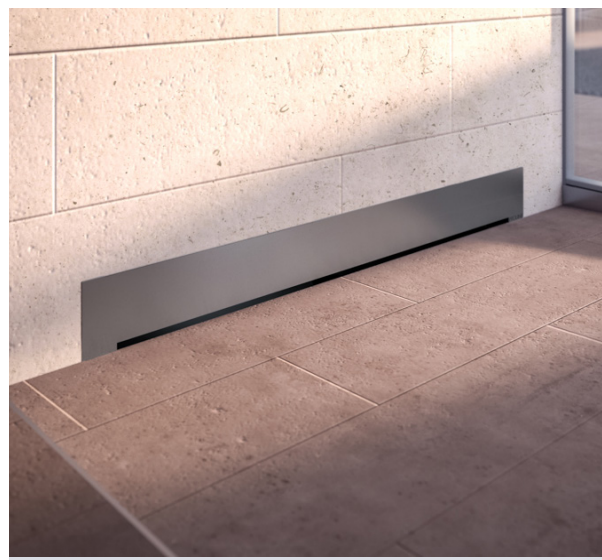
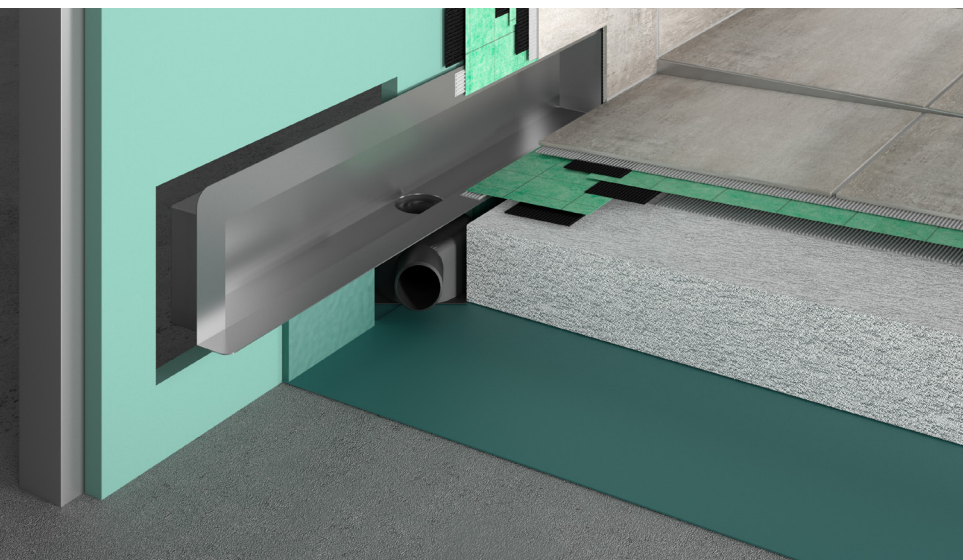


PROCHANNELw-line

Élément de drainage à installer à fleur de mur pour une utilisation esthétique et pratique dans les salles d'eau.



Domaines d'application :

PROCHANNELw-line est un élément de drainage à installer au mur pour l'utilisation sans barrière en locaux humides privés ou commerciaux, tels que :

- douches en secteur résidentiel
- douches sans barrière ou adaptées pour les handicapés
- pour l'écoulement au sol dans les pièces avec un niveau élevé de qualité de conception esthétique
- douches dans les saunas, les piscines, les installations sportives
- locaux sanitaires commerciaux
- autres locaux humides dans lesquels un drainage de sol est mis en place pour évacuer l'eau

PROCHANNELw-line satisfait d'une part les exigences les plus élevées en termes d'esthétique et permet d'autre part une gestion pratique et simple des pentes.

Le système PROCHANNELw-line est destiné à une installation sur le côté mural. De par ce type de construction, le corps du caniveau est intégré et porté dans la construction de la chape.

Avantages produits :

En cas d'utilisation de carreaux ou de pierres naturelles de grande taille, il s'avère possible de créer une esthétique généreuse à la surface totale continue de toute coupure. L'élément de drainage PROCHANNELw-line est une solution design pour l'agencement moderne de la salle de bains avec une accessibilité libre de plain-pied à la douche, sans dispositifs d'écoulement ou caniveaux gênants. Cette solution permet une pose ininterrompue de l'isolation aux bruits d'impact et thermique et, si nécessaire, d'un système de chauffage par le sol. Deux versions de cache au choix complètent l'élément de drainage, notamment une version en acier inoxydable brossé V2A en tant que variante steel-plate esthétiquement intemporelle ou une version à carreler qui rend l'élément de drainage pratiquement invisible. Très faciles à enlever, les caches permettent un nettoyage simple et rapide.

PROCHANNELw-line absorbe les eaux de ruissellement sur toute sa longueur et les évacue.

Le montage est simple et s'effectue rapidement. Le guidage de pente simple unilatéral est facile et sûr à réaliser. Le mode de montage favorise la prise en compte d'aspects tels que l'isolation thermique et les bruits de pas et d'impacts.

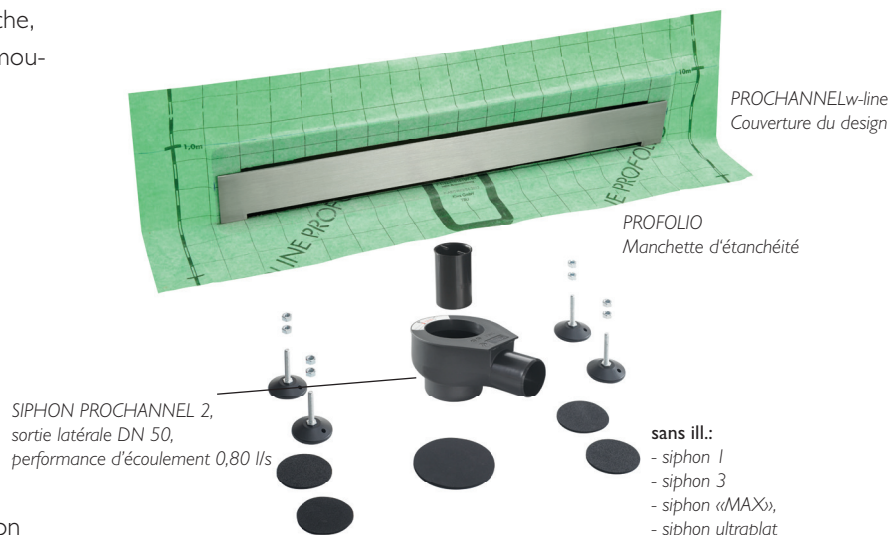
PROCHANNELw-line

Différents siphons permettent de réaliser de faibles hauteurs de montage dans le secteur de l'assainissement ou de faire face à un débit d'eau plus élevé (par ex. douches à jet jaillissant). Grâce à la conception à l'italienne de la douche, il y a plus de place en montage dural et de liberté de mouvement.

- Écoulement d'eau pensé avec goût et sens de l'esthétique
- Diverses possibilités d'agencement
- Grande performance d'écoulement
- Montage simple et aisé
- Faibles hauteurs de montage
- Découplage du bruit et du froid
- Pour plus de place et de liberté de mouvement
- Hygiénique, facile et simple à nettoyer
- Protection contre la pénétration des eaux d'infiltration
- Corps de caniveau avec garniture d'étanchéité collée
- Montage sans barrière
- Aucune limitation de l'épaisseur du carrelage



Produit et accessoires:



Matériaux :

Type de matériau	Inox,
Corps du caniveau	numéro de matériau 1.4301,V2A
Type de matériau manchette d'étanchéité :	PE revêtu de non-tissé
Type de matériau siphons :	PVC

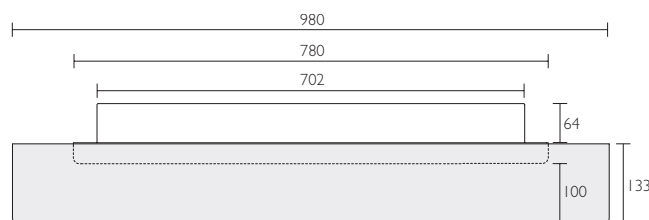
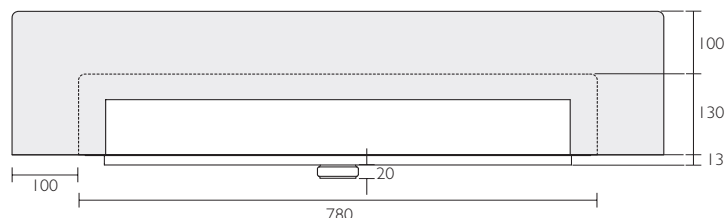
Dimensions et tailles :

Dimensions de l'élément de douche : 780 x 163 x 97 mm.
La conception des dimensions couvre 780 x 85 mm.

Dimensions visible de l'élément de drainage après l'installation	Dimensions visible des caches
720 x 87 mm	780 x 85 mm

Corps de caniveau avec garniture d'étanchéité collée

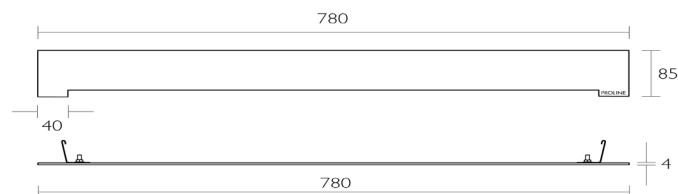
Données techniques :



PROCHANNELw-line

Le type de matériau couvre :

grille à carreler	Inox, numéro de matériau I.4301,V2A
grille design Steel	Inox, numéro de matériau I.4301,V2A, brossé



Siphons:	Siphon 1	Siphon 2	Siphon 3	Siphon «MAX»	Siphon ultraplat
Performance d'écoulement (selon DIN EN 1253)	0,70 l/s	0,80 l/s	1,30 l/s	1,20 l/s	0,50 l/s
Sortie	horizontale DN 50	horizontale DN 50	verticale DN 50	horizontale DN 70	horizontale DN 40
Hauteur de montage minimale*	80 mm	105 mm	à partir de 13 mm	133 mm	53 mm
Réf.	95340	95341	95342	95344	95343
Garde d'eau	25 mm	50 mm	50 mm	60 mm	30 mm
Conforme aux normes	non	oui	oui	oui	non
Étiquetage	pour l'assainissement	conforme aux règles	en cas de sélection libre de l'ouverture du plafond/ du passage des tuyaux	débit d'eau plus élevé	pour l'assainissement
Pivotable à 360°	Yes	Yes	Yes	Yes	No

(*) hauteur de montage minimum = mesuré jusqu'à la bride fixée

Performance d'arrivée. douches manuelles^(*)
env. 0,10-0,30 l/s

Performance d'arrivée Pomme de douche fixée au plafond^(*)
env. 0,33-1,33 l/s

Performance d'arrivée Douche à jet jaillissant^(*)
env. 0,33-1,50 l/s

(*) La performance d'arrivée dépend du type et du nombre de douches, de la pression d'eau existante, de la taille des conduites d'arrivée ainsi que des robinetteries raccordées en amont (thermostat par ex.). Si plusieurs douches, plafonds (douches RainSky) ou douches à jet jaillissant doivent être installés dans la même zone de douche, il faut consulter le maître d'ouvrage, le planificateur ou l'installateur pour connaître la performance d'arrivée totale.

Dimensions de la manchette d'étanchéité :

Saillie du côté de tête	env. 100 mm au-delà de la bride
Saillie du côté longitudinal	env. 100 mm au-delà de la bride
Largeur totale	env. 230 mm
GLongueur totale	env. 980 mm

Stockage et transport :

Stocker et transporter dans le carton fermé au sec, protégé de la saleté, des coups, de l'abrasion et d'autres impuretés. Le stockage et le transport doivent s'effectuer en position couchée. Afin d'exclure tout risque de déformation, ne pas poser de charges sur les cartons.

Environnement et élimination :

Éliminer le matériau d'emballage conformément aux prescriptions légales et aux décrets régionaux en vigueur.

Produits complémentaires :

Natte phonique PROCHANNEL

Natte de réduction des bruits d'installation et des bruits de pas selon la norme DIN 4109/A1 und VDI 4100

Matériau	Composite fait de granulés caoutchoutés et de PU
Taille	1250 x 1250 mm
Épaisseur	Env. 6 mm
Forme de livraison	Par pièce

Réf.: 95351

Bande d'étanchéité et de désolidarisation PROFOLIO

Film en polyéthylène doublé recto-verso de non-tissé PP

Coloris	Vert
Largeur	Env. 1,0 m/env. 0,4 mm d'épaisseur
Rouleaux avec	5 m
Rouleaux avec	30 m

Réf.: 93501

Réf.: 93502

Veuillez consulter la fiche système pour d'autres informations.

PROCHANNELw-line

Bande d'étanchéité	
PROFOLIO	Trilaminé hautement flexible et élastique à l'horizontale, doublé de feutre recto-verso
Coloris	Vert
Épaisseur	Env. 0,7 mm
Largeur totale	Env. 120 mm (+/- 2 mm)
Rouleaux avec	50 m (avec échelle) Réf.: 93131
Rouleaux avec	10 m Réf.: 93141

Angles d'étanchéité	
PROFOLIO	Trilaminé hautement flexible et élastique à l'horizontale, doublé de feutre recto-verso
Coloris	Vert
Épaisseur	Env. 0,7 mm
Largeur totale	Env. 60 + 60 mm
Longueur de l'aile de fixation, angle rentrant	Env. 120 mm
Longueur de l'aile de fixation, angle sortant	Env. 110 mm
Carton contenant	25 pièces
Angle rentrant	Réf.: 93518
Angle sortant	Réf.: 93519

Manchettes isolantes	
PROFOLIO	Trilaminé hautement flexible et élastique à l'horizontale, doublé de feutre recto-verso
Coloris	Vert
Épaisseur	Env. 0,7 mm
Manchette murale, perforation de	15 mm comprise
Taille	120 x 120 mm
Carton contenant	25 pièces Réf.: 93512
Manchette pour sol	
Taille	425 x 425 mm
Carton contenant	10 pièces Réf.: 93510

Manchette d'étanchéité	
avec zone d'expansion	avec molleton de polypropylène en haut et en bas, film de revêtement en polyuréthane
PROFOLIO	
Dimensions extérieures	140 x 140 mm 160 x 160 mm
Diamètre de la zone d'expansion	40 mm 60 mm
Diamètre du trou	15 mm 21 mm
Pour diamètre de tuyau	22 - 37 mm 31 - 50 mm
Réf.:	93533 93534

Bande de jonction	
PROFOLIO	Film en polyéthylène doublé recto-verso de non-tissé PP
Coloris	Vert
Largeur	Env. 15 cm / env. 0,4 mm d'épaisseur
Rouleaux	25 m
	Réf. : 93513

Coulis d'étanchéité	
PROFIX DS	Coulis d'étanchéité à deux composants et à durcissement rapide et élastique pour assurer l'étanchéité composite sous les revêtements en céramique.
Forme de livraison	Comp. A, sac de 1,75 kg Comp. B, bidon de 1,75 kg Dans un récipient de mélange
	Réf. : 93784

Veuillez consulter la fiche système ou les fiches de données de sécurité pour d'autres informations.

Colle mastic et produit d'étanchéité hybride	
Ottocoll M500	Colle mastic et produit d'étanchéité à 1 composant à base de polymère hybride STPU
Coloris	Blanc
Forme de livraison	Cartouche de 310 ml
	Réf. : 93514

Tenez compte des fiches techniques du fabricant Hermann Otto GmbH.

Options de montage :

Raccordement avec des tuyaux à emboîtement résistants aux températures élevées :

Les siphons 1 - 3 et le siphon «MAX» pivotent à 360° et peuvent se raccorder de tous les côtés. Les bouches d'écoulement (DN 40/50/70) des siphons PROCHANNEL doivent être reliées au tuyau d'écoulement/de descente du client à l'aide de tuyaux à emboîtement résistants aux températures élevées, de coudes appropriés et d'un agent antifriction.

Afin de conserver suffisamment de pente dans le tronçon de liaison, l'écoulement présent sur site doit sortir directement entre le plafond et le mur ou être profondément inséré dans le plafond.

Réduction de la hauteur de montage :

La hauteur de montage nécessaire est prédéfinie par la hauteur du siphon et s'élève à au moins 53 mm de la surface d'appui au bord supérieur de la bride. Si, dans le secteur situé en dessous du siphon et le long des raccords tubulaires, le support porteur peut être creusé ou excavé, la hauteur de montage se réduit à 13 mm.

PROCHANNELw-line

Pente à réaliser:

En fonction du matériau de revêtement utilisé, avec une surface rugueuse et non plane ou au contraire plane et lisse, la pente doit être conçue de sorte que l'écoulement d'eau puisse toujours s'effectuer rapidement. Normalement, les pentes réalisées sont de 1 à 2 %.

En tenant compte de la surface du revêtement et de la situation sur place, la pente peut diverger de ces indications.

Freinage d'éclaboussures:

Le cadre de l'espace de douche avec les profilés de transition et de compensation **PRONIVO S** peut servir de freinage des éclaboussures produites par la poussée vers l'extérieur de l'eau du sol.

Compensation de potentiel:

Le siphon est fabriqué en PVC non conducteur. Il faut prévoir une possible compensation de potentiel selon la norme DIN VDE 0100T410.

Instructions de montage :

Remarque : des instructions de montage détaillées sont disponibles sur notre page d'accueil ou sont incluses dans le contenu de la livraison.

Nettoyage :

Avec de l'eau claire, des détergents au pH neutre, une éponge ou un chiffon de nettoyage. Éviter toute action abrasive ou gratante. Si nécessaire, nettoyer les grilles avec des pâtes de nettoyage appropriées. Le cas échéant, utiliser des détergents à base d'alcool ou des détergents ou des pâtes à polir spécialement conçus pour l'inox. Effectuer le nettoyage d'entretien régulièrement en fonction des conditions régnant sur le site. Sur les sites où des substances contenant du chlore sont utilisées, nettoyer régulièrement les caniveaux et les grilles également en dehors de l'eau stagnante pour éviter les concentrations.

Après le nettoyage, toujours rincer les surfaces avec suffisamment d'eau claire et éliminer absolument tous les résidus de détergent.

Attention: les fluides chlorés font rouiller l'inox.

Ustensiles de nettoyage

Les ustensiles de nettoyage tels que les brosses, les tampons de nettoyage, les chiffons microfibrés, etc. ne doivent pas avoir d'action abrasive. Pour les saletés tenaces, utiliser des éponges de nettoyage d'entretien ménager usuel (exemptes de fer).

Il ne faut jamais utiliser d'éponges abrasives, de laine d'acier ou de brosses en acier car elles appliquent des particules de fer étrangères à action oxydante sur les surfaces en inox. Pour les surfaces brossées toujours passer l'ustensile de nettoyage dans le sens du polissage.

Nettoyage du siphon PROCHANNEL

Généralités

Des cheveux longs ou des saletés grossières peuvent s'accrocher à l'intérieur du siphon. Il est recommandé de nettoyer le corps de caniveau à intervalles réguliers et d'extraire le tube noir du siphon au moins une fois par mois pour l'inspecter et pour le nettoyer, si nécessaire. Les intervalles sont fonction du nombre de douches, de la pilosité et du degré de saleté général. Les intervalles nécessaires sont à définir par des contrôles effectués soi-même.

Procédure:

1. Enlever le cache, retirer le filtre à cheveux si disponible et le nettoyer
2. Extraire le tube noir (siphon) de la cavité
3. Sortir les cheveux et les saletés grossières du siphon ouvert
4. Nettoyer l'écoulement avec une éponge ou une brosse
5. Rincer soigneusement l'écoulement
6. Remettre le tuyau en place
7. Remplir le cache-odeur d'eau, mettre le filtre à cheveux en place
8. Insérer le cache

Agressions chimiques et physiques :

Avant toute utilisation, vérifier si le détergent et l'eau qui s'écoule ont une action corrosive ou provoquent des dommages. Ceci est également valable pour leur dosage correct lors de l'utilisation. Éviter tout contact avec des substances contenant des ions chlorure, de puissants acides ou des alcalis. L'inox réagit à l'oxygène de l'air et forme une couche de protection qui se détériore après abrasion par de l'acier normal ou du fer, des impacts d'étincelles issus de travaux de soudage et de fraisage et laisse passer la corrosion. Après que les adhésifs et les pâtes à joints ont totalement durci, le caniveau peut être soumis à des sollicitations mécaniques dans le cadre de l'utilisation prévue.

PROCHANNELw-line

Remarques importantes :

- **PROCHANNELw-line** est mis au point et conçu pour un local humide en domaine intérieur. L'utilisation en domaine extérieur doit être évitée.
- Les brides en inox du caniveau sont un élément porteur et crucial pour l'étanchéité. Elles ne doivent en aucun cas être sectionnées, même pour des raisons de place. La pente doit être dimensionnée de sorte que les rehaussements générés par des chevauchements des bandes d'étanchéité, des manchettes d'étanchéité, des films étanches et de leurs masticages n'empêchent pas l'eau de s'écouler.
- Le siphon doit être bloqué par dessous pour ne pas qu'il glisse. Cela peut être réalisé avec une mousse de montage appropriée jusqu'à la hauteur des matériaux isolants, tout autour et par dessous.
- Les pentes > 2 % augmentent le risque de chutes par glissades. Le confort ressenti à la marche et à la station debout diminue plus la pente augmente.
- Dans le cas de douches à jet jaillissant et de douches «RainSky», on peut partir du principe que le débit d'eau est plus important. En cas d'incertitudes, il convient de demander des renseignements sur les installations prévues et leur performance d'écoulement auprès du maître d'ouvrage ou du planificateur afin que le caniveau puisse être adapté à la performance d'écoulement.
- La garde d'eau décrit la hauteur de l'eau restant dans le siphon pour assurer l'absence d'odeur. Les règles prévoient ici 50 mm. En cas d'assainissement ou en cas de faibles hauteurs de montage, il peut s'avérer nécessaire d'utiliser un siphon plus bas avec une garde d'eau inférieure.
- En cas de faible hauteur de retenue, il est possible que l'eau d'étanchéité soit totalement aspirée par l'hydraulique de l'écoulement d'eau ou que l'eau d'étanchéité s'évapore avec le temps. Des odeurs désagréables pourraient alors se propager dans la pièce via le siphon vide. Régler ce désagrément en versant env. 1/2 litre d'eau.

Normes et ouvrages de référence :

En plus de toutes les fiches techniques, normes et directives actuellement en vigueur, il faut respecter plus particulièrement les règlements suivants :

- DIN 18352 Travaux de carrelage/dallage
- DIN 18332 Travaux avec des pierres de taille
- DIN 18333 Pose de pierres en béton
- DIN 18353 Travaux avec chapes
- DIN 18195 Étanchéités d'ouvrage
- DIN 18534 Étanchéité pour les espaces intérieurs
- DIN 18534-5 Étanchéification au moyen de matériaux d'étanchéité en forme de feuille combinés avec des carreaux et des dalles
- DIN 18202 Tolérances dans la construction immobilière
- DIN 18560 Chapes dans le bâtiment
- DIN EN 13813 Mortiers pour chapes, enduits de chapes, chapes
- Fiches techniques de l'association fédérale allemande pour les chapes et les revêtements (BEB)
- Fiches techniques de l'Association professionnelle de carrelages et pierre naturelle dans l'Association centrale des entreprises allemandes du secteur de la construction, en particulier:
 - étanchéités composites
 - revêtements extérieurs
 - joints de jonction
 - supports dans les pièces humides
- Coordination des interfaces pour les sols chauffants
- ZDB Informations sur les carrelages et les dalles «Consignes de désolidarisation»
- Fédération allemande de la pierre naturelle – Informations techniques concernant la pierre naturelle
- DIN 18040 Partie 2: Construction sans barrières - Principes de planification - Appartements (2011)
- DIN 4109-1 (2018) Exigences, champ d'application et justification de l'isolation aux bruits aériens

Toutes les données, références, consignes, règles professionnelles, codes, normes et connaissances professionnelles s'orientent sur les réglementations allemandes et, si elles se recoupent, sur les réglementations européennes en vigueur et sur les standards de formation professionnelle en vigueur, indépendamment des compléments ou modifications propres à chaque pays.

Toutes nos informations sont basées sur notre expérience et des enquêtes minutieuses. La variété des matériaux utilisés et les conditions différentes des chantiers et du traitement ne peuvent pas être contrôlées individuellement ou influencées en détail par nous. L'exécution d'un contrat d'entreprise devant être effectué et l'établissement du bon fonctionnement des travaux de construction dépendent donc du respect la réglementation allemande VOB actuelle et des règles techniques généralement reconnues.

Nos informations ne dispensent pas le planificateur et le processeur responsables de l'obligation de vérifier par leurs propres moyens de contrôle les conditions d'objet et l'applicabilité des produits. En cas de doute, consulter des recommandations techniques pour l'utilisation ou procéder à des essais personnels. Les directives de pose et de traitement éditées par les fabricants de revêtements ou de produits annexes doivent être respectées.

À la parution de cette fiche technique, toutes les autres fiches techniques perdent leur validité.

© Proline Systems 2021 – Nous autorisons la reproduction et la transmission par nos acheteurs à leurs clients, sous réserve qu'il soit fait explicitement référence à nos droits d'auteur. Tous autres droits réservés. À la parution de cette fiche technique, toutes les autres fiches techniques perdent leur validité.